

Příručka pro studenty prvních ročníků

akademický rok 2023/2024



**KATOLICKÁ TEOLOGICKÁ
FAKULTA**
Univerzita Karlova

Úvodní slovo děkana

Vážené a milé studentky, vážení a milí studenti, na různých stupních škol se už řadu let připravujete na vstup do role, kterou budete ve společnosti naplňovat.

Předchozí etapu jste završili maturitní zkouškou, tedy zkouškou z dospělosti (latinské *maturitas*). Nyní přichází *universitas magistrorum et scholarium*, univerzita. Ve středověku byla chápána jako cech, cech učenců. Současně však *universitas* znamená i svět, univerzum v jeho šíři a komplexnosti. Dospělý člověk necílí jen na vlastní růst, ale otevírá se, rozumí světu a pomáhá svým dílem k jeho rozvoji.

Váš budoucí úkol, vaše poslání čeká právě v tomto prostoru. Pro jeho naplnění budete potřebovat odbornost, vzdělání: a tady přichází další pojem, *facultas*, schopnost. Na Katolické teologické fakultě usilujeme zvláštním způsobem o to, abyste svůj obor nepoznávali jen do hloubky, ale abyste jej zároveň viděli ve vazbách na praxi a současně i v interdisciplinárním kontextu.

Vedle zralosti, chápání světa a odbornosti je pro vaše povolání důležité i zázemí. To nás vrací ke spojení *universitas magistrorum et scholarium*, k cechu, a tedy i společenství učitelů a studentů. V konfederaci sedmnácti fakult tvořících Univerzitu Karlovu klade právě KTF na tento rozměr mimořádný důraz. Sami záhy poznáte, že jak v rámci jednotlivých oborů, tak na úrovni celé fakulty uskutečňujeme celý okruh aktivit, které tento rozměr posilují.

Současně vám chceme nabídnout i příležitost uvažovat za hranice viditelného, zapojit do úvah o světě a společnosti také svou životní zkušenost, intuici, srdce. Přemýšlení o spirituálním rozměru života je něčím, čeho by absolvent univerzity měl být schopen, ať už je pro něj víra osobní záležitostí nebo nikoliv. Naše fakulta vám poskytne možnost témat víry se dotknout. Nikdo zde však není uměle veden k tomu, aby se s vírou identifikoval.

Nejspíše víte, že naše fakulta je zakládající fakultou Univerzity Karlovy. Rostla, avšak uprostřed proměn společnosti uchovávala svou nejhlubší identitu. Vnímáme, že nás dávné prvenství i staletá kontinuita zavazují: zveme vás, abyste potenciál a podobu našeho - dneškem již sdíleného - prostředí využili a pomohli je dále rozvíjet.

Základní informace o fakultě

- Kontakty, webové stránky a sociální sítě
- Struktura fakulty
- Historie fakulty
- Přehled oborů
- Orientace po budově a plány
- Doprava

Základní nástroje studenta

- ISIC, UK Point, SIS
- CAS, studijní oddělení
- Kreditní systém studia
- Karolínka a skupiny předmětů
- Harmonogram pro akademický rok 2023/2024
- Studenti se speciálními potřebami
- Psychologické poradenství, kaplan
- Knihovna
- Stipendia a poplatky za studium
- Přerušení a prodloužení studia, evaluace výuky
- Studium v zahraničí

Fakultní život studenta

- Imatrikulace
- Veni Sancte, Te Deum, poutní slavnost
- Exkurze
- Ovce - studentský klub, časopis Doxa
- Sportovní vyžití, koleje
- Menzy, Wi-Fi
- Bezpečné akademické prostředí

Základní informace o fakultě

- **Kontakty, webové stránky a sociální sítě**
- **Struktura fakulty**
- **Historie fakulty**
- **Přehled oborů**
- **Orientace po budově a plány**
- **Doprava**

Kontakty, webové stránky a sociální sítě

Studijní oddělení: studijni@ktf.cuni.cz
Oddělení vnějších vztahů: pr@ktf.cuni.cz
Vědecké oddělení: science@ktf.cuni.cz
Zahraniční oddělení: relations@ktf.cuni.cz
Knihovna KTF: knihovna@ktf.cuni.cz



Univerzita Karlova
Katolická teologická fakulta
Thákurova 3
160 00 Praha 6

Webové stránky: ktf.cuni.cz
SIS: is.cuni.cz/studium

Helpdesk pro fakultní informační systémy: helpdesk@ktf.cuni.cz

Intranet pro studenty:
<https://sites.google.com/ktf.cuni.cz/studenti-intranet>



KTFUK



ktf_uk



UKKTF



ktf_uk



Struktura fakulty

Děkan = nejvyšší představitel fakulty – prof. PhLic. Vojtěch Novotný, Th.D. **Proděkani** = společně s děkanem tvoří kolegium, děkanovi pomáhají s jeho povinnostmi.

- Proděkan pro studium – doc. Jaroslav Brož, Th.D., S.S.L.
- Proděkanka pro zahraničí – PhDr. Markéta Jarošová, Ph.D.
- Proděkan pro vědu – doc. Mgr. Jakub Jínek, D.Phil.

Katedry = organizační jednotky fakulty a vědecká pracoviště sdružující příbuzné obory, v jejich čele stojí vedoucí katedry.

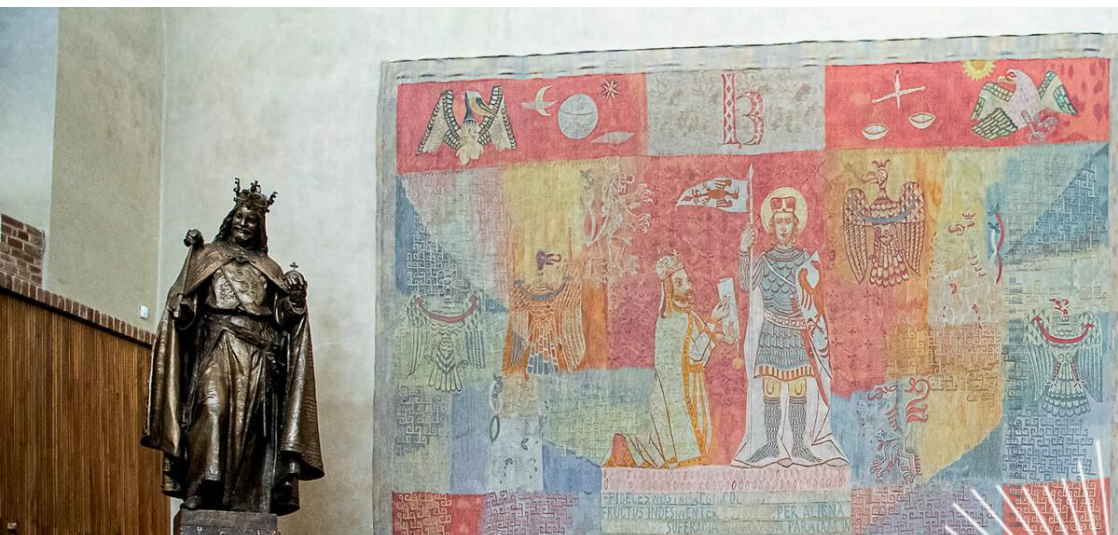
- Katedra systematické a pastorální teologie
- Katedra církevních dějin a literární historie
- Katedra biblických věd a starých jazyků
- Katedra filosofie a práva
- Ústav dějin křesťanského umění

Akademický senát

- samosprávný zastupitelský akademický orgán fakulty
- skládá se celkem z 12 členů, 4 z řad studentů a 8 z řad pedagogů
- členové jsou ze svých řad voleni

Historie fakulty

Katolická teologická fakulta je zakládající fakultou dnešní Univerzity Karlovy. Kanonicky ji dne 26. ledna 1347 ustavil papež Klement VI., z moci římského a českého krále ji dne 7. dubna 1348 založil Karel IV. Po uzavření vysokých škol v roce 1939 byla činnost fakulty obnovena až v roce 1945. V roce 1950 byla vyňata ze svazku Univerzity Karlovy. V roce 1953 byla nuceně přesunuta do Litoměřic pod změněným názvem Římskokatolická cyrilometodějská bohoslovecká fakulta. Po roku 1990 byla znovu začleněna do svazku Univerzity Karlovy. Dnes sídlí v budově ze 20. let 20. století v Thákurově ulici v Dejvicích. Tato budova byla pražským arcibiskupem Františkem Kordačem zbudována pro účely Arcibiskupského semináře, který se zde dodnes také nachází. Mimo jiné se v budově nacházejí kanceláře České biskupské konference a i kanceláře dalších institucí a firem.



Bakalářské a magisterské studium

studijní obor	zkratka	typ	forma	délka
Dějiny křesťanského umění	BU	bakalářské	prezenční	3 roky
Dějiny křesťanského umění	MU	navazující magisterské	prezenční	2 roky
Dějiny evropské kultury	BDE	bakalářské	prezenční	3 roky
Filosofie a etika	FAE	bakalářské	prezenční	3 roky
Dějiny evropské kultury	MDE	navazující	prezenční	2 roky
Katolická teologie	T	magisterské	prezenční	5 let
Teologické nauky	NBT	bakalářské	distanční	4 roky
Teologické nauky	NMT	navazující	distanční	2 roky
Aplikovaná etika	MAE	navazující	kombinovaná	2 roky

Doktorské studium

studijní obor	forma	délka
Dějiny křesťanského umění	prezenční i kombinovaná	4 roky
Církevní a obecné dějiny	prezenční i kombinovaná	4 roky
Katolická teologie	prezenční i kombinovaná	4 roky

Orientace po budově

Prostory fakulty se nacházejí primárně v prvním poschodí, některé kabinety vyučujících a konferenční místnosti najdete také v přízemí.

Děkanát se nachází v prvním poschodí naproti schodišti.

Když stojíte čelem k děkanátu, po pravé straně uvidíte dveře **studijního oddělení**.

Učebny se také nacházejí v prvním poschodí. Když stojíte čelem k děkanátu, máte po své pravici tzv. **sudé křídlo**, kde se nacházejí učebny se sudým číslem (P2, P4, P6...). Analogicky po vaší levé ruce začíná tzv. **liché křídlo** s učebnami opatřenými lichým číslem (P1, P3...).

Kabinety vyučujících najdete jak v přízemí, tak v prvním poschodí, orientovat se můžete podle čísel kabinetů, které naleznete v SISu u konkrétních vyučujících.

Studentský klub OVCE, ve kterém můžete trávit čas mezi přednáškami, ohřát si jídlo v mikrovlnné troubě či si udělat čaj nebo kávu, se nachází v přízemí po pravé straně při vstupu do budovy.

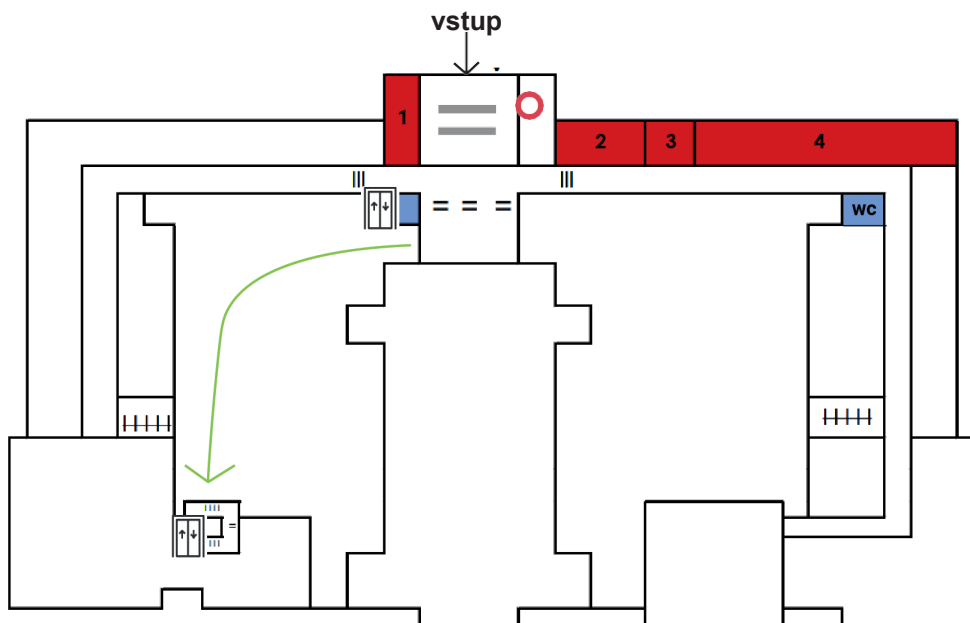
Fakultní **knihovna** se nachází ve třetím patře, dostanete se do ní buďto přes vnitroblok nebo lichým křídlem budovy. Do třetího patra můžete následně využít výtah či schodiště.

Pokud si nebudete vědět rady, nebojte se dotázat na **vrátnici**, která se nachází vlevo ve vstupní hale budovy.

Plánky najdete na následujících stranách.



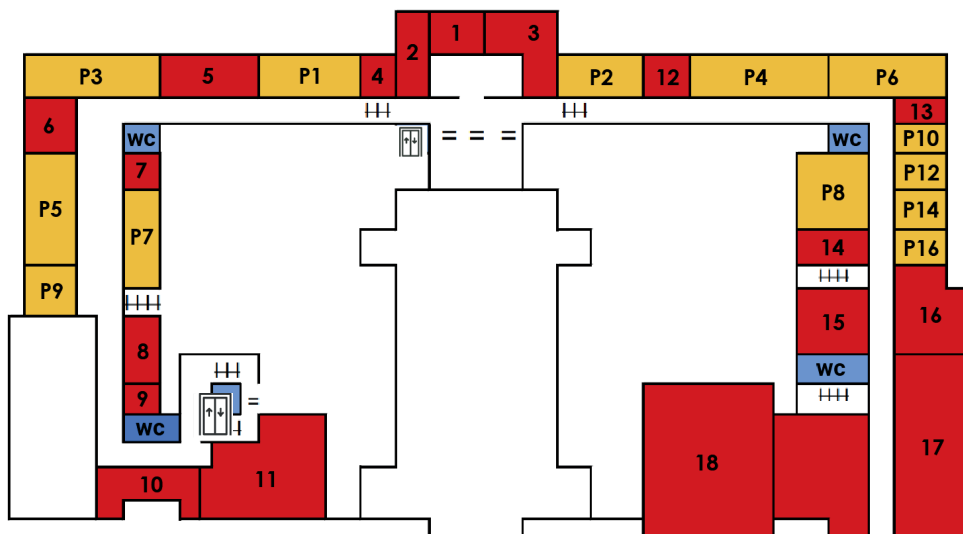
Plánek přízemí



Legenda:

- 1 Klub akademické obce OVCE
- 2, 4 Katedra systematické teologie a filosofie
- 3 Zasedací místnost
- Vstup do knihovny přes zahradu
- Vrátnice

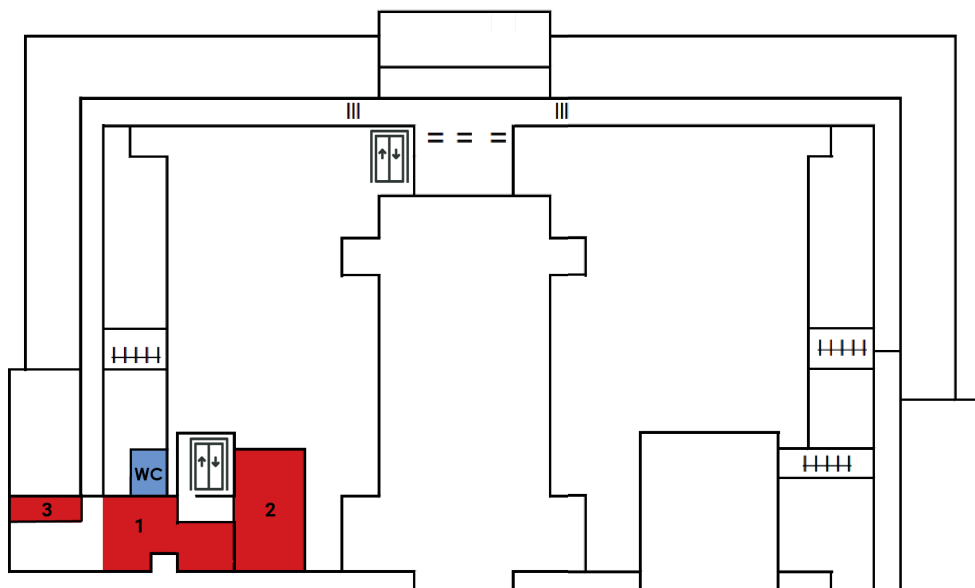
Plánek 1. patra



Legenda:

- | | | | |
|-------|---|------------|--|
| 1 | Děkanát | 11 | Depozitář knihovny |
| 2 | Tajemník fakulty | 12, 15, 18 | Ústav dějin křesťanského umění |
| 3 | Studijní oddělení | 13 | IT oddělení |
| 4 | Oddělení vnějších vztahů | 14 | Kaple |
| 5, 7 | Katedra pastorálních oborů | 16 | Vědecké oddělení +
Zahraníční oddělení |
| 6 | Ekonomické oddělení | 17 | Katedra církevních dějin
a literární historie |
| 8, 10 | Katedra biblických věd a starých jazyků | | |
| 9 | Školník | | |

Plánek 3. patra - knihovna



Legenda:

- 1 Výpůjční hala
- 2 Velká studovna
- 3 Týmová studovna



Tip: orientační plán budovy naleznete také před děkanátem, spolu s hlavní nástěnkou, kde se dozvíte o pořádaných fakultních akcích.

Nejblížejší stanice hromadné dopravy

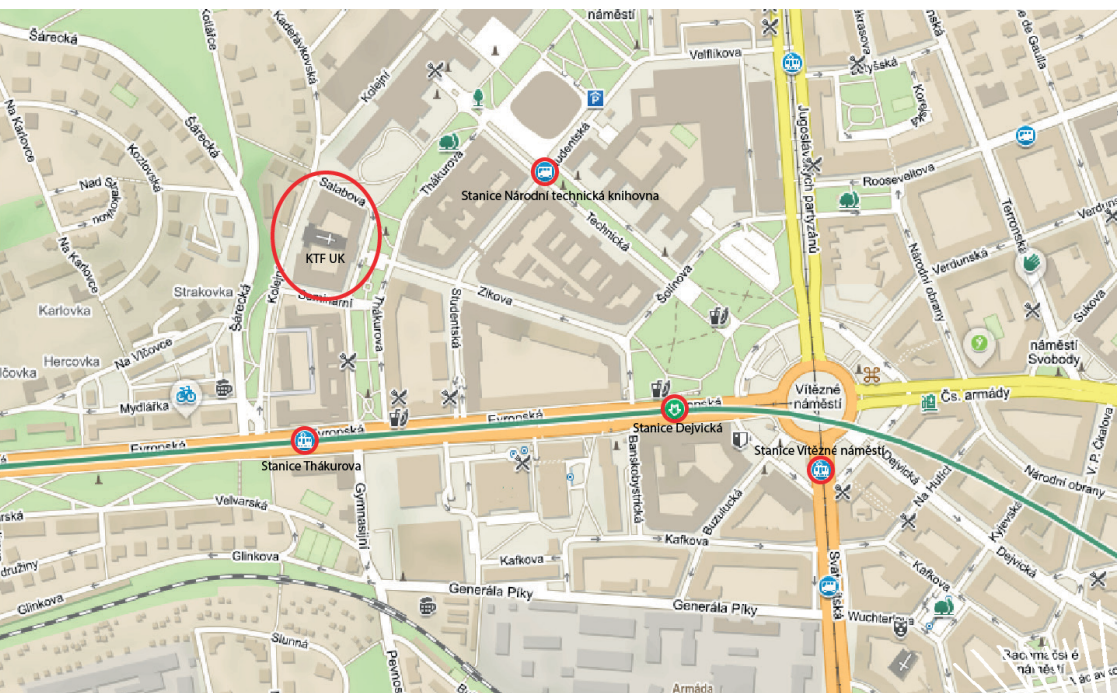
Metro: Stanice Dejvická – linka A

Tramvaj: Stanice Thákurova, Dejvická, Vítězné náměstí

Autobus: Stanice Thákurova, Národní technická knihovna, Dejvická

Lítačka

Každý student denního studia může po předložení potvrzení o studiu dle požadavků PID uplatnit slevu na kupony PID. Přesné podmínky najdete na www.pidlitacka.cz.



Základní nástroje studenta

- ISIC, UK Point, SIS
- CAS, studijní oddělení
- Kreditní systém studia
- Karolínka a skupiny předmětů
- Harmonogram pro akademický rok 2023/2024
- Studenti se speciálními potřebami

- Psychologické poradenství
- Knihovna
- Stipendia, poplatky za studium
- Přerušení a prodloužení studia
- Studium v zahraničí





Jedna z prvních věcí, které je nutné po zápisu zařídit, je nechat si vystavit **ISIC** kartu. Ta slouží nejen k Vaší identifikaci jako studenta UK, ale je zároveň dokladem k uplatnění všech slev, které se váží na ISIC licenci. ISIC je platný vždy do konce následujícího kalendářního roku (pokud si ho tedy zřídíte na akademický rok 2023/2024, bude vám platit do konce prosince 2024), po jeho uplynutí je potřeba si platnost opět prodloužit. Založení i prodloužení stojí 320 Kč (pozor, pokud kartu ztratíte, nová Vás bude stát 520 Kč!) a je nutné předložit potvrzení o studiu, které dostanete na zápisu, či si ho můžete nechat vystavit na studijním oddělení. Na některých výdejních místech není možné platit kartou, doporučujeme tedy mít u sebe částku v hotovosti. Spolu s ISIC kartou získáte také jednorázové heslo do **CAS**, které je třeba do 5 dnů změnit na heslo vlastní. Pokud si jednorázové heslo nestihnete do dané doby změnit, budete muset znovu navštívit **UK Point** a získat heslo nové.

Založit ISIC a prodloužit si jeho platnost můžete na několika místech po Praze v rámci UK:

- **Matematicko-fyzikální fakulta**

Ke Karlovu 3, 121 16 Praha 2, druhý suterén, místnost M - 266

- **Právnická fakulta**

nám. Curieových 7, 116 40 Praha 1, přízemí, místnost č. 34

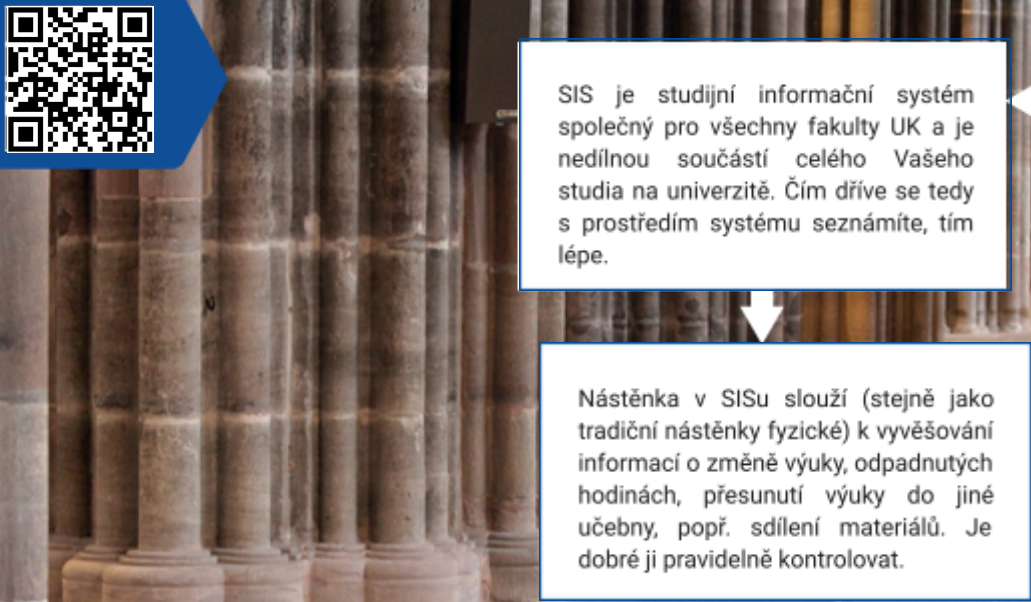
- **UK Point**

Celetná 13, 110 00 Praha 1, přízemí



UK Point je kromě výdejního místa ISIC i důležité informační centrum. Přicházet sem můžete se všemi dotazy, které se týkají Vašeho studia, ať už se jedná o zápisy, SIS, informace k ubytování, stipendia nebo právní/ psychologické poradenství, které UK nabízí prostřednictvím tzv. centra Carolina.

UK Point je Vám k dispozici v pondělí–čtvrtek od 9:00 do 18:00, v pátek pak od 9:00 do 16:00 (celý týden s polední pauzou 12:00–12:30).



SIS je studijní informační systém společný pro všechny fakulty UK a je nedílnou součástí celého Vašeho studia na univerzitě. Čím dříve se tedy s prostředím systému seznámíte, tím lépe.

Nástěnka v SISu slouží (stejně jako tradiční nástěnky fyzické) k vyvěšování informací o změně výuky, odpadnutých hodinách, přesunutí výuky do jiné učebny, popř. sdílení materiálů. Je dobré ji pravidelně kontrolovat.

SIS slouží studentům mimo jiné k několika základním úkonům:

- **zápis předmětů a rozvrhu**

Je důležité zkontrolovat, jestli kódy povinných předmětů odpovídají Vaší akreditaci (někdy má jeden předmět více kódů, lišících se pro různé obory). Doporučujeme zapisovat povinné předměty podle studijního plánu, který (společně s odpovídajícími kódy) naleznete v aktuální Karolínce. Povinně-volitelné a volitelné předměty si pak můžete zapsat podle vlastního zájmu. Zápis na předmět je možné i zrušit a případně znovu zapsat, vše ale musí proběhnout v zápisovém měsíci či následně v týdnu změny zápisu. Pokud se rozhodnete odhlásit z některého předmětu nebo naopak přihlásit na jiný po této době, je to možné už jen přes studijní oddělení.

- **zápis na zkoušky**

Probíhá těsně před a během zkouškového období. Ze zkoušky se dá i odhlásit, ale pouze do určitého termínu (obvykle 3-4 dny před datem zkoušky), poté už je možné se jen domluvit individuálně s vyučujícím. Je dobré si zkoušky rozložit, ale zároveň nic nenechávat na poslední chvíli.

- **kontrola studia a zápis do dalšího ročníku**

Studijní oddělení zasílá studentům pokyny, nemusíte se tedy bát, že byste zápis promeškali.

Karolínka je dokument obsahující studijní plány, soupis předmětů vyučovaných v daném akademickém roce, přechodná opatření a další informace nutné pro studium. Pro každý akademický rok vzniká nová Karolínka, dle které si na začátku akademického roku budete zapisovat předměty a kterou je nutné mít dobře prostudovanou.

Kreditní systém studia

CAS, tedy centrální autorizační služba UK, Vám umožňuje přihlášení k informačním systémům univerzity. Každý student je identifikován **heslem, přihlašovacím jménem** a **identifikačním číslem** (na ISICu jej najdete pod svou fotkou). Fakulta vyžaduje užívání ověřeného hesla. Číslo a přihlašovací jméno Vám zůstávají po celou dobu studia stejné. Pomocí těchto přihlašovacích údajů se přihlašujete do SIS, Moodle a fakultního emailu, který Vám je zřízen automaticky a který je povinný pro komunikaci na fakultě (návod pro nastavení emailu je dostupný na intranetu). V aplikaci CASu si také nastavujete přístupové údaje do do sítě Eduroam. Pokud byste si nevěděli rady, pište na helpdesk@ktf.cuni.cz.

Studijní oddělení je prvním místem, na které se můžete přímo na fakultě obrátit, pokud máte nějaký dotaz ohledně organizace Vašeho studia, SISu, kreditů či studijních plánů. Je místem, kde Vám podle potřeby vystaví všechny nutné písemnosti. Především se jedná o **potvrzení o studiu** (např. pro úlevu z daní pro rodiče, vystavení ISIC atd.), **výpis z předmětů**, přes studijní oddělení se podávají i **žádosti** o uznání předmětů a v neposlední řadě s Vámi řeší i náležitosti týkající se **prodloužení, přerušeni** či **ukončení studia**.

Studijní oddělení sídlí hned napravo od děkanátu, kde je vyvěšena i nástěnka s aktuálními informacemi pro studenty. Student se může na studijní oddělení se svými dotazy osobně obracet jen v určité hodiny, doporučujeme tedy vždy před návštěvou na stránkách KTF UK zkontrolovat otevírací dobu. Dále je také možné studijní oddělení kontaktovat telefonicky v pracovní době (pondělí - pátek: 9:00–17:00).

Kreditní systém studia

System, podle kterého u nás fungují vysoké školy, je založen na tzv. kreditech. Kredity jsou jakési “body”, které získáte za každý splněný předmět. Jejich počet nezávisí na známce, kterou z předmětu dostanete, stačí tedy předmět splnit “na trojku”.

Studijní plán naleznete na stránkách www.ktf.cuni.cz v rubrice “Student” v sekci “**Karolínka**”. Po rozkliknutí aktuálního akademického roku je důležité vybrat tu kolonku, která odpovídá nejen názvu vašeho oboru, ale i roku vašeho nástupu, pokud je více možností. Tam pak naleznete souhrn všech předmětů, které máte splnit.



Předměty se dělí na:

- **povinné**

Musíte je za dobu svého studia splnit a jsou tedy hlavní prioritou při výběru předmětů. Pokud je nebudete mít splněné, není možné Vás pustit ke státním zkouškám. Doporučujeme je plnit tak, jak jsou v doporučeném studijním plánu.

- **povinně-volitelné**

Jde o typ předmětů, které nemusíte splnit všechny, ale musíte jich za dobu studia splnit určitý počet tak, abyste získali přinejmenším stanovený počet kreditů z každé skupiny povinně-volitelných předmětů (pro každý obor různé, tuto informaci naleznete také v Karolínce).

- **volitelné**

Vybíráte si je čistě dle svého zájmu, musíte však dosáhnout minimální stanovený počtu kreditů (pro každý obor je uveden v Karolínce). Do volitelných předmětů se počítají i ty, které si zapíšete na jiných fakultách.



Harmonogram pro akad. rok 2022/2023

Zimní semestr

výuka: 2. 10. 2023 – 12. 1. 2024

zápis předmětů do SIS: 30. 8. – 1. 10. 2023

změna zápisu předmětů do SIS: 3. 10. – 10. 10. 2023

zkouškové období: 15. 1. – 18. 2. 2024

Letní semestr

výuka: 19. 2. – 24. 5. 2024

zápis předmětů do SIS: 29. 1. – 18. 2. 2024

změna zápisu předmětů do SIS: 20. 2. – 27. 2. 2024

zkouškové období: 27. 5. – 30. 6. 2024; 2. – 14. 9. 2024

Prázdniny

vánoční prázdniny: 23. 12. 2023 – 2. 1. 2024

velikonoční prázdniny: 27. 3. – 2. 4. 2024

děkanský den: 13. 5. 2024

rektorský den: 14. 5. 2023

Slavnosti a další akce

imatrikulace: 6. 10. 2023, 13,00 - Karolinum, Velká aula

Veni Sancte (slavnostní zahájení akademického roku v kostele Panny Marie před Týnem): 6. 10. 2023 ve 14:30

Te Deum (slavnostní zakončení akademického roku): 23. 5. 2024

Více na fakultním webu www.ktf.cuni.cz

» záložka „Student“

» „Harmonogram akademického roku“



Psychologické poradenství, kaplan

Univerzita Karlova nabízí studentům se speciálními potřebami řadu podpůrných služeb a opatření. Ta se týkají primárně studentů se zrakovým, sluchovým nebo pohybovým postižením, studentů s poruchami učení, chronicky nemocných či oslabených studentů, studentů s psychickými poruchami, s narušenou komunikační schopností či s kombinovaným postižením. K využití těchto služeb je zapotřebí podstoupit tzv. funkční diagnostiku. Ta je vystavena na základě osobní konzultace s odborným pracovníkem. Účelem je identifikovat potřeby a případná omezení studenta v průběhu jeho studia a navrhnout vhodné mechanismy nebo opatření vedoucí k jejich uspokojování či kompenzaci.



Více na fakultním webu www.ktf.cuni.cz

» záložka „Student“

» „Informace pro studenty se speciálními potřebami“

Ekonomicky znevýhodnění studenti

Pro finančně znevýhodněné studenty poskytuje Univerzita Karlova řadu stipendií, zapůjčení technických pomůcek, případné prominutí poplatků za studium, socioekonomické poradenství či mentoring od starších studentů.



Více na webu www.centrumcarolina.cuni.cz

» záložka „Ekonomické znevýhodnění“

Psychologické poradenství, kaplan

Pro studenty s psychickými obtížemi poskytuje naše univerzita bezplatné poradenské služby. Zde vám mohou bez předsudků pomoci se širokou škálou problémů, ať už osobního, rodinného či studijního rázu. Nejčastěji řeší úzkosti, deprese, stres, obtíže s náladou, těžkosti ve vztazích, těžké životní situace, ale i širokou škálu dalších obtíží. Pokud vás něco trápí, neváhejte se na poradnu obrátit. Samozřejmostí je naprostá anonymita. Nebud'te na to sami!

Více na webu www.centrumcarolina.cuni.cz
» záložka „Poradenské služby“



Fakultní kaplan

Fakultní kaplan zajišťuje duchovní zázemí všem studentům KTF UK, vyjma bohoslovců a členů řeholních institutů, kteří mají své vlastní duchovní vedení a formaci. V případě potřeby duchovní rady se obraťte právě na něj. Je také zodpovědný za provoz fakultní kaple a má podporovat a koordinovat duchovní aktivity studentů.

email: kaplan@ktf.cuni.cz

Mezi projekty informující o duševním zdraví a poskytující asistenci patří také www.nevypustdusi.cz, www.opatruj.se či www.nepanikar.eu.



Knihovna

Fakultní knihovna je jedním z důležitých pomocníků každého studenta. Tituly, které budete ke studiu potřebovat, jsou tu dostupné na půjčení domů, některé jsou dostupné jen prezenčně ve studovně. V knihovně je studentům k dispozici několik počítačů, tiskárna a skenery.

Knihy, které si potřebujete půjčit, nejdříve vyhledáte přes knihovní systém UKAŽ, kam se můžete přihlásit přes CAS. Pokud jsou ve skladu, můžete si je rezervovat, aby pro Vás při návštěvě knihovny už byly připravené. Tituly, které se nacházejí ve studovně, si nerezervujete, ale vyberete si je na místě. Do knihovny nepotřebujete speciální kartičku, na vše stačí ISIC. Přes UKAŽ si můžete rezervovat i tituly z dalších knihoven univerzity.

Fond knihovny se pravidelně rozšiřuje. Kromě výpůjčky a provozu studovny se v knihovně během roku konají i různé akce, včetně příležitostných prohlídek vzácných tisků, burz či soutěží. Pro aktuální informace o otevírací době, novinkách a akcích doporučujeme sledovat stránky fakulty a facebookový či instagramový účet knihovny.

A nezapomeňte, v naší knihovně se dostane pomoci každému, kdo o ni požádá.



Stipendia a poplatky za studium

Univerzita i fakulta poskytují řadu stipendií, např. ubytovací a sociální, stipendia za vynikající studijní výsledky či doktorandská stipendia. O většinu stipendií se žádá pouze v určitém období. Detaily, termíny a stipendijní řád, který poskytování a udělování stipendií upravuje, naleznete na univerzitním webu:

www.cuni.cz

» záložka „Studenti“

» „Stipendia a poplatky“



Student, který se dohodne s některým ze zaměstnanců na tom, že se zapojí do aktivit fakulty, může získat tzv. mimořádné stipendium. Jde-li o spolupráci dlouhodobější, získá postavení pomocného vědeckého pracovníka.

Poplatky za studium

Poplatky za studium se týkají studentů, kteří již dříve studovali na VŠ a dané studium řádně neukončili jeho absolvováním. Pokud studujete na VŠ poprvé, je rovněž důležité si hlídat délku studia. Studium je možné o rok bezplatně prodloužit, další prodloužení je již zpoplatněno. Studenti nad 26 let si musí sami hradit zdravotní pojištění.

Více na webu www.ktf.cuni.cz nebo na webu www.cuni.cz

» záložka „Student“

» záložka „Studenti“

» FAQ

» Poplatky spojené se studiem





Přerušeni a prodloužení studia

Studium můžete přerušit, pokud máte dostatek kreditů pro postup do dalšího ročníku a zároveň nemáte nesplněný podruhý zapsaný povinný předmět. Studium se automaticky přerušuje do maximální doby studia a až se k němu rozhodnete vrátit, musíte si podat žádost o předčasné ukončení přerušeni studia. Důvody pro přerušeni uvádět nemusíte, ale pokud se jedná o závažné zdravotní obtíže či těhotenství, je dobré to doložit adekvátními dokumenty, jelikož se vám maximální doba studia prodlouží o dobu, po kterou jste měli studium přerušeno. V prvním ročníku studium přerušit nemůžete, výjimkami jsou pouze těhotenství/rodičovství, závažné zdravotní důvody a reprezentace ČR ve sportu. Dobré je vědět, že přerušeni studia přicházíte o statut studenta a musíte tak následně dbát na placeni pojištění, nemůžete uplatňovat studentské slevy atp.

Prodloužení studia je možné o jeden rok bezplatně, o více jak rok je pak prodloužené studium placeno. Prodloužovat studium můžete až do jeho maximální délky. Maximální délku daných studijních oborů a více informací naleznete na fakultním webu.

Více na webu www.ktf.cuni.cz

» záložka „Student“

» FAQ



Evaluace výuky

Nedílnou součástí výuky je její hodnoceni. To probíhá na konci každého semestru a je velmi důležitou zpětnou vazbou pro vyučující. Nezapomeňte se ho zúčastnit a podílejte se tak na zlepšení konkrétních předmětů. Evaluace vždy probíhá formou ankety v SISu a je anonymní.

Studium v zahraničí

Zahraníční mobility

Základní informace naleznete na webu Zahraníčního oddělení KTF UK (přístup z hlavní webové stránky pod » záložka „[Zahraníční](#)“). Na webu UK pak na » záložce „Studenti“ » [Studium v zahraničí](#). Užitečný je také web [Charles Abroad](#) a stránky [Domu zahraniční spolupráce](#).

- **Program Erasmus+**

Studijní výjezd je možný na jednu z partnerských univerzit naší fakulty (v omezené míře lze využít i smlouvy jiných fakult). Student musí projít fakultním výběrovým řízením. Praktické stáže (Traineeships) lze realizovat na institucích ve všech zemích zapojených do programu Erasmus.

- **Další možnosti**

[Fond mobility UK](#) (příspěvek na mobilitu v rámci celého světa, výběrové řízení 2x ročně, určeno spíše pro delší pobyty)

[Podpora internacionalizace na UK](#) (krátkodobé výjezdy do zahraničí, výběrové řízení 2x ročně, pobyty v délce do tří týdnů)

[CEEPUS](#) (Central European Exchange Programme for University Studies, pobyty v zemích střední a jihovýchodní Evropy)

Další možnosti jsou pravidelně zveřejňovány v zahraničních [Aktualitách](#) a na webu [doktorského studia](#).

Fakultní život studenta

- **Imatrikulace**
- **Veni Sancte, Te Deum, poutní slavnost**
- **Exkurze**
- **Studentský klub OVCE, časopis DOXA**
- **Sportovní vyžití, koleje**
- **Menzy, WI-FI**
- **Sexuální obtěžování, fakultní kaplan**

Imatrikulace

Imatrikulace je obřad formálního přijetí studenta do akademické obce. Student při této ceremonii skládá slib, že bude ctít univerzitu a její dobré jméno, bude řádným členem akademické obce a bude svědomitě plnit své studentské povinnosti, a je zapsán do fakultní matriky. Imatrikulace Univerzity Karlovy probíhají ve Velké aule Karolina (Ovocný trh 560/5, 110 00 Praha 1, Staré Město) a nejsou přístupny veřejnosti. Zpravidla jsou ale fotografovány, takže si každý student může následně objednat fotografie ze své imatrikulace a podělit se tak o tuto významnou událost se svými blízkými. Mějte na paměti, že imatrikulace je záležitostí slavnostní, proto se na ni také vhodně oblékněte. Doporučen je formální společenský oděv. Imatrikulace pro akademický rok 2023/2024 proběhne **6. října 2023 od 13:00**.

Imatrikulační slib:

Slibuji, že budu řádně vykonávat práva a plnit povinnosti člena akademické obce Univerzity Karlovy. Slibuji, že chovám v úctě slavnou humanistickou a demokratickou tradici Univerzity Karlovy, budu dbát jejího dobrého jména a budu studovat tak, aby má činnost přinášela všestranný užitek.

Svatováclavský chorál:

1.	2.	3.
Svatý Václave	Nebeské toť dvorstvo krásné	Pomoci tvé žádámý
vévodo České země	blaze tomu ktož tam pójde	smiluj se nad námi
kněže náš	život věčný	utěš smutné
pros za ny Boha	oheň jasný	odžeň vše zlé
svatého Ducha	svatého Ducha	Svatý Václave
Kyrieleyson2.	Kyrieleyson	Kyrieleyson



Veni Sancte, Te Deum, poutní slavnost

Veni Sancte

Každoročně je akademický rok zahájen slavnostní bohoslužbou Veni Sancte, která se koná v kostele Panny Marie před Týnem (Staroměstské náměstí, 110 00 Praha 1, Staré Město). Součástí bohoslužby je hymnus Veni, Sancte Spiritus, vyprošující Boží požehnání. Tradičně tato bohoslužba předchází imatrikulaci a jsou na ni zváni nejen studenti, ale všichni členové akademické obce. Pro akademický rok 2023/2024 se bude Veni Sancte konat **6. října od 14:30**.

Te Deum

Akademický rok je vždy nejen slavnostně zahájen, ale také ukončen. Na konci letního semestru se pořádá bohoslužba, jejíž součástí je hymnus Te Deum laudamus. Členové akademické obce tak vzdávají dík za uplynulý akademický rok. Bohoslužbu následuje také setkání v zahradě fakulty. Pro akademický rok 2023/2024 se bude Te Deum konat **23. května 2023**.

Poutní slavnost

V neposlední řadě se na fakultě tradičně koná poutní slavnost v kapli Nejsvětějšího Srdce Ježíšova v Arcibiskupském semináři. Na slavnost jsou vřele zváni studenti i zaměstnanci. Termín bude upřesněn.

Další fakulní akce

Fakulta v průběhu akademického roku také pořádá řadu dalších akcí, konferencí a zajímavých přednášek. Doporučujeme sledovat fakulní sociální sítě, kde se tyto informace a aktuality průběžně objevují.

Exkurze

V rámci studia na Katolické teologické fakultě se můžete také zúčastnit mnoha exkurzí, které se každý semestr pořádají. Studenti některých studijních programů si mohou dokonce zapsat exkurze jako předmět v SISu a získat tak, za účast na nich a za případné vypracování seminární práce, kredity. Doporučujeme sledovat fakultní nástěnky, kde se objevují letáky ohledně budoucích exkurzí a fakultní sdílený kalendář.

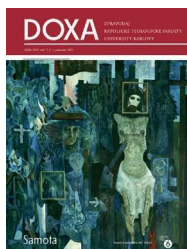
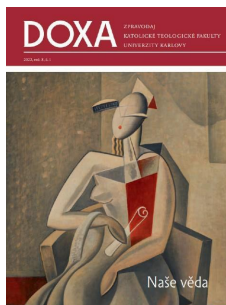


OVCE - studentský klub, časopis Doxa

Na fakultě naleznete hned v přízemí naproti vrátnici studentský klub OVCE. V této místnosti můžete trávit čas mezi přednáškami, navíc díky **kuchyňce**, která se zde nachází, si můžete uvařit čaj, kávu nebo si ohřát oběd (je zde lednice a mikrovlnná trouba). Najdete tam také gauč, křesla a stoly se židlemi nebo uzamykatelné skřínky.

Pokud máte zájem o využívání uzamykatelných **skříněk**, zajděte za panem školníkem, ten Vám za drobnou zálohu propůjčí klíče ke skřínce, kde si následně můžete po celý akademický rok odkládat, co potřebujete. Kontakt: Jan Poděbradský

skolnik@ktf.cuni.cz, tel. 220 181 221, 774 199 505, po – čt: 8.00 – 12.30



Katolická teologická fakulta pravidelně vydává fakultní časopis **Doxa**. Soustředí se na rozmanitá témata z našeho akademického prostředí. Fyzické kopie jsou vždy k dispozici na fakultě, online verze je k dostání na fakultním webu ktf.cuni.cz:

- » záložka „Život na fakultě“
- » „Časopis Doxa“

Univerzita Karlova také vydává univerzitní magazín **Forum**.



Sportovní vyžití, koleje

Sportovní vyžití

Sportovní kurzy si můžete jako volitelné předměty zapsat na ostatních fakultách Univerzity Karlovy pomocí mezifakultního zápisu předmětů v SISu.

Koleje

Pokud nejste z Prahy a hledáte ubytování, můžete využít kolejí UK. Fakultě jsou relativně blízko např. koleje Kajetánka, Komenského, Hvězda nebo Na Větrníku. Využít můžete popř. také ubytování na kolejích jiných vysokých škol.

Více o kolejích UK najdete na www.kam.cuni.cz

» záložka „Koleje“



Menzy, Wi-fi

Menzy

V okolí fakulty se nachází hned několik menz ČVUT, které mohou naši studenti využívat. Stačí si zajít do Studentského domu, aktivovat si zde platný ISIC průkaz pro stravovací účely a následně ho využívat k nahrání finančního kreditu, ze kterého můžete obědy platit.

Využívat můžete také přímo menz UK, které se nacházejí na různých místech po Praze.

Více na webu www.kam.cuni.cz
» záložka „Stravování“

Nejbližší menzy:

- Studentský dům, Bílá 6
- Technická menza, Jugoslávských partyzánů 1580



Wi-fi

Studenti UK mohou využívat internetového připojení do sítě **eduroam**, a to nejen v prostorách naší fakulty.

Pro připojení k této síti si musíte v CAS nastavit vlastní heslo:

» záložka Další účty

» Nastavit heslo pro eduroam real cuni.cz.

Přihlašovacím jménem je váš univerzitní email, tedy: čísloosoby@cuni.cz. Své číslo osoby najdete v CAS či na průkazu ISIC. Více informací a návod pro připojení naleznete na webu eduroam.cuni.cz.

Sexuální obtěžování

Bezpečné prostředí

Univerzita Karlova netoleruje jakékoliv projevy sexuálního obtěžování. Pokud se s takovým obtěžováním dostanete do kontaktu, obraťte se na fakultní kontaktní osoby. Se všemi podněty bude zacházeno vážně a důvěrně.

Více na webu Centra Carolina:

www.centrumcarolina.cuni.cz

- » záložka „Poradenské služby“
- » „Sexualizované a genderově podmíněné násilí“

a na webu www.ktf.cuni.cz:

- » záložka „Student“
- » „Sexuální obtěžování“

Sexuální a genderově motivované obtěžování zahrnuje mimo jiné sexuální nátlak a vydírání, ale také nepříjemnou sexuální pozornost, či uplatňování genderových stereotypů.

Užitečné rady a tipy

- **Komunikace s vyučujícími**
- **Titulování**
- **Zkoušky: rady k zápisu, oblečení**
- **Citační úzus a elektronické zdroje**
- **Motivace na závěr**





Komunikace s vyučujícími

Každý student se dostane do situace, kdy bude muset se svým vyučujícím komunikovat mimo přednášku či seminář. K tomu můžete využít buďto **konzultační hodiny**, při kterých se vyučující nachází ve svém kabinetě, nebo komunikaci prostřednictvím **emailu**. Jak konzultační hodiny, tak mailovou adresu naleznete u každého vyučujícího na jeho profilu v SISu (služební adresa je ve formátu `jmeno.prijmeni@ktf.cuni.cz`).

Komunikace s vyučujícími se neděste, naopak je dobré vše, s čím si nejste jisti nebo s čím potřebujete pomoci, prokonzultovat, ideálně také s dostatečným předstihem, aby se daný problém mohl včas vyřešit.

Vždy buďte slušní a zdvořilí, nezapomínejte na prosím a děkuji. Dbejte také na srozumitelnost, stručnost, formálnost a při písemné konverzaci si text po sobě raději před odesláním znovu přečtěte, abyste zbytečně neposílali hrubky a překlepy. U emailů nezapomínejte na **předmět** konverzace, který jasně vystihuje, proč danému vyučujícímu píšete (např. historický proseminář - vypracování úkolu).

Příklad emailu vyučujícímu

PŘEDMĚT: Dějiny dějepisectví - omluva z přednášky 25. 11.

Vážená paní doktoro,

omlouvám se z příští přednášky, které se nemohu účastnit, jelikož jsem onemocněla. Mohla bych Vás prosím požádat o zaslání prezentace z této hodiny, abych si mohla látku následně doplnit?

Předem Vám děkuji za pochopení a odpověď.

S pozdravem,

Karla Lišková

Struktura

Nedílnou součástí komunikace na akademické půdě je správné titulování. Vždy se k oslovení daných osob užívá jejich nejvyššího dosaženého titulu. Nicméně mějte také na paměti, že akademické funkce jako např. rektor, prorektor, děkan, proděkan a další, mají před tituly přednost, užívejte proto k oslovení daných osob právě ty.

Tabulka nejčastějších titulů

prof.	profesor	Vážený pane profesore Vážená paní profesorko
doc.	docent	Vážený pane docente Vážená paní docentko
Ph.D.	doktor	Vážený pane doktore Vážená paní doktorko
PhDr.	doktor filosofie	-//-
Th.D., ThDr.	doktor teologie	-//-
ThLic.	licenciát teologie	-//-
JUDr.	doktor práv	-//-
Ing.	inženýr	Vážený pane inženýre Vážená paní inženýrko
Ing. arch.	inženýr architekt	-//-
Mgr.	magistr	Vážený pane magistře Vážená paní magistro
Bc.	bakalář	při oslovování se příliš nepoužívá
DiS.	diplomovaný specialista	-//-

Zkoušky - rady k zápisu, oblečení

Ke zkoušce se přihlašujete pomocí SISu. Většina vyučujících Vám dá vědět, kdy budou **termíny** na jejich předmět vypsány. Všechny termíny jsou pro omezený počet studentů, pokud tedy plánujete dorazit na určitý termín, doporučujeme se zapsat co nejdříve. Pro zápis i odhlášení ze zkoušky máte v SISu přednastavený deadline, pokud se tedy rozhodnete ze zkoušky odhlásit, je potřeba to udělat co nejdříve. Pokud nastane nečekaná událost, která Vám zabrání na termín přijít, je důležité dát co nejdříve vědět zkoušejícímu, aby Vám termín nepropadl. Na splnění zkoušky máte **tři pokusy**, ale počítají se mezi ně právě i „promeškané“ termíny.

Doporučujeme řádně si rozmyslet, jak si zkouškové naplánujete. Je dobré si zkoušky rozložit do delšího časového úseku, abyste měli dostatek času na přípravu, ale počítat i s rezervou pro případné další pokusy. Zkoušky, které se Vám nepodařilo splnit v zimním semestru, ale máte na ně pořád dostatek pokusů, můžete po dohodě s vyučujícím splnit i v letním zkouškovém období.

Na zkoušku je vhodné přijít slušně oblečený, tak, abyste se cítili pohodlně a příjemně, zároveň však s respektem k události, jako je zkouška. Košile a kalhoty, sukně, šaty, oblek, vše je v takovém případě stejně adekvátní.

Tip: Po přihlášení na zkoušku v SISu je dobré kliknout na ikonku modrého papíru v levé části řádku - „detail“. Často se zde dozvíte doplňující informace, jako co si na zkoušku přinést apod.

Předmět	
 detail	 Dějiny evropské literatury 13.-18. století 2 (KLIT016)

Citační úzus a elektronické zdroje

Citační úzus

Každý student bude dříve či později psát seminární či kvalifikační práci. Je proto dobré si hned od začátku studia být vědom základních pravidel, kterými se při psaní práce řídit. Základní znalostí každého studenta by

měl být citační úzus, který naleznete na fakultním webu. Dále je nutné respektovat pravidla ohledně plagiátorství, řídit se pokyny pro formátování fakultních prací a neopomínat gramatiku.

Více na webu www.ktf.cuni.cz

» záložka „Student“

» „Státní zkoušky, závěrečné práce“

» „Pravidla formální úpravy akademických písemných prací“



Elektronické zdroje

Všichni studenti Univerzity Karlovy mohou využívat univerzitní Portál elektronických zdrojů. Zde můžete najít mnoho digitalizovaných publikací a článků. Některé zdroje jsou přístupné přihlášeným uživatelům kdekoliv, některé pouze na počítačích univerzitních knihoven.

Více na webu www.ezdroje.cuni.cz.



Tip: UKAŽ („centrální vyhledávač Univerzity Karlovy od A do Ž“) umožňuje prohledávat současné tištěné, digitalizované a elektronické informační zdroje dostupné na Univerzitě Karlově.

www.ukaz.cuni.cz

Motivace na závěr

Doufáme, že Vám tato drobná příručka ulehčí studium na naší fakultě, a že si tak budete moci studentský život užít. Pokud byste si nevěděli rady, nebojte se obrátit na starší studenty, vyučující či studijní oddělení. Přejeme při studiu co nejvíce úspěchů a co nejméně strastí!





Poznámky



Poznámky



KTFUK



ktf_uk



UKKTF



ktf_uk

